

Dnro

MAA-AINESLUVAN JA YMPÄRISTÖLUVAN YHTEISKÄSITTELYHAKEMUS**1. Toiminta, jolle lupa haetaan**

Lupa haetaan seuraaville toiminnoilla:		
<input checked="" type="checkbox"/> Maa-ainesten ottaminen	<input type="checkbox"/> Kivenlouhimo	<input checked="" type="checkbox"/> Muu kivenlouhinta
<input checked="" type="checkbox"/> Kivenmurskaamo	<input checked="" type="checkbox"/> Siirrettävä kivenmurskaamo	<input type="checkbox"/> Kiinteä kivenmurskaamo
Toimintaan liittyy myös		
<input type="checkbox"/> Muualta tuotavan kiviaineksen murskaus	<input type="checkbox"/> Kierrätysasfaltin tai -betonin murskaus	
<input checked="" type="checkbox"/> Muu, mikä? Raaka-aineiden ja tuotteiden välivarastointi		
<input checked="" type="checkbox"/> Lupa aloittaa toiminta ennen päätösvoimaisuutta (YSL 199 § ja MAL 21 §)		

2. Hakijan yhteystiedot

Hakijan nimi ja toiminimi Maansiirtoliike Kemppe Oy	Y-tunnus 1557987-9
Osoite Nivankyläntie 129	
Postinumero 91600	Postitoimipaikka ROVANIEMI
Yhteyshenkilön nimi Katja Kemppe	
Puhelinnumero 040 7081281	Sähköpostiosoite toimisto@mslkemppe.fi
Laskutusosoite (postiosoite tai verkkolaskuosoite) Nivankyläntie 129, 91600 Rovaniemi / OpusCapita Solution Oy 003715579879	

3. Tiedot lupa-alueen kiinteistöstä

Kiinteistön omistajan nimi Metsähallitus		
Osoite		
Postinumero	Postitoimipaikka	
Puhelinnumero	Sähköpostiosoite	
Ottamisalueen sijainti		
Kunta	Kylä	Tila
Rovaniemi	Valtion metsämaat	Rovaniemen mlk:n valtionmaa IV 698-408-13-1

Murskauslaitoksen sijainti		
Kunta	Kylä	Tila
Rovaniemi	Valtion metsämaat	Rovaniemen mlk:n valtionmaa IV 698-408-13-1
Koordinaatit ja koordinaattijärjestelmä N: 7392600, E: 420690 ETRS-TM35FIN		
Kiinteistörekisteritunnus 698-408-13-1		

4. Lupa-alueen rajanaapurit sekä muut mahdolliset asianosaiset

Selvitys naapurituloista yhteystietoineen

Naapuritulojen omistaja- ja yhteystiedot on esitetty liitteenä olevalla kiinteistötietojärjestelmän listalla

Erillinen selvitys liitteineen

5. Voimassa olevat maa-aineslupa-, ympäristölupa-, vesilupa- tai muut päätökset ja sopimukset

	Myöntämis- päivämäärä	Viranomainen/taho	Vireillä
Maa-aineslain mukainen ottamislupa	28.3.2012	Rovaniemen ympäristölautakunta	<input type="checkbox"/>
Ympäristölupa	28.3.2012	Rovaniemen ympäristölautakunta	<input type="checkbox"/>
Vesilain mukainen lupa			<input type="checkbox"/>
Rakennuslupa			<input type="checkbox"/>
Poikkeamispäätös			<input type="checkbox"/>
Toimenpidelupa			<input type="checkbox"/>
Päätös kemikaalien vähäisestä teollisesta käsittelystä ja varastoinnista			<input type="checkbox"/>
Päätös koeluonteista toimintaa koskevasta ilmoituksesta			<input type="checkbox"/>
Asfalttiaseman rekisteröinti-ilmoitus			<input type="checkbox"/>

Maanomistajan suostumus laitoksen ja/tai ottamistoiminnan sijoittamiselle			<input type="checkbox"/>
Jätevesien johtaminen			<input type="checkbox"/>
a) Sopimus yleiseen tai toisen viemäriin liittymisestä			<input type="checkbox"/>
b) Jätevesien johtamislupa vesistöön			<input type="checkbox"/>
c) Lupa jäteveden johtamiseksi ojaan tai maahan			<input type="checkbox"/>
d) Maanomistajan suostumus jäteveden johtamiselle			<input type="checkbox"/>
Muutoksenhakutuomioistuimen päätös			<input type="checkbox"/>
a) ympäristöluvasta			<input type="checkbox"/>
b) maa-ainesluvasta			<input type="checkbox"/>
c) muusta luvasta tai päätöksestä, mistä			<input type="checkbox"/>
Muu, mikä?			<input type="checkbox"/>

Onko samanaikaisesti vireillä muita tätä hakemusta koskevaan ratkaisuun vaikuttavia asioita

Ei

Kyllä, mitä

Saman tilan viereiselle hiekan ottoalueelle on myönnetty maa-aineslupa 29.6.2022

Ympäristövahinkovakuutus:

Vakuutusyhtiö:

Vakuutuksen numero:

Tiedot esitetty liitteenä

7. Yleiskuvaus toiminnasta ja tukitoiminnasta sekä niiden ympäristövaikutus

Yleiskuvaus toiminnasta ja tukitoiminnasta sekä niiden ympäristövaikutuksista

Maansiirtoliike Kemppe Oy hakee maa-aines- ja ympäristölupaa kallion louhinnalle tilalla Rovaniemen mlk:n valtionmaa IV 698-408-13-1 Rovaniemen Songan alueella. Nykyiset maa-aines- ja ympäristöluvut päättyvät 30.6.2022. Uutta yhteislupaa haetaan 10 vuodeksi määrälle 60 000 m³. Louhintalupaa haetaan n. 3,53 ha alueelle. Ottoaluetta käytetään myös tukitoiminta-alueena, jolla säilytetään varastokasoja ja työkoneita, välivarastoidaan ja murskataan kiviaineksia siirrettävillä murskauslaitoksilla. Suunniteltu otto on nykyisen toiminnan jatkamista, joten sillä ole haitallista vaikutusta maisemaan tai ympäristöön. Lähin asutus sijaitsee noin 750 metrin etäisyydellä, eikä sille ole aiheutunut aiemmankaan toiminnan yhteydessä melu-, pöly- tai värinähaittoja. Siirrettävä murskauslaitos sijoitetaan alas louhokseen, mikä vähentää kaikkia em. ympäristövaikutuksia. Pohjaveteen jätetään neljän metrin suojakerros. Vedet johdetaan pintavaluntana alueen eteläpuolelle.

Poraaminen		07.00-21.00	ma-pe 07.00-21.00	satunnaisesti
Rikotus		08.00-18.00	ma-pe 08.00-18.00	satunnaisesti
Räjähdyttäminen		08.00-18.00	ma-pe 08.00-18.00	satunnaisesti
Kuormaaminen ja kuljetus		06.00-22.00	ma-pe 06.00-22.00 la 07.00-16.00	ympäri vuoden

12. Toiminnassa käytettävät raaka-aineet ja polttoaineet, muut tuotannossa käytettävät aineet, niiden varastointi, säilytys ja kulutus sekä vedenkäyttö

Käytettävä raaka-aine	Keskimääräinen kulutus (t/a)	Maksimikulutus (t/a)	Varastointipaikka
Toiminta-alueella tuotettava kiviaines	16 000	50 000	otto- ja tuki-toiminta-alue
Muualta tuotava kiviaines			
Polttoaine, laatu kevyt polttoöljy	6,5	14	ei säilytetä alueella
Öljyt	0,06	0,17	ei säilytetä alueella
Voiteluaineet	0,06	0,17	ei säilytetä alueella
Vesi			
Räjähdyksaineet, tyyppi jauhe/nestemäinen	24	53	ei säilytetä alueella
Muut			

Mistä toiminnassa käytettävä vesi otetaan

Toiminnassa ei käytetä vettä, pois lukien mahdollinen pölynsidonta. Vesi saadaan louhoksesta.

13. Liikenne ja liikennejärjestelyt

Selvitys tieyhteyksistä ja -oikeuksista (erillinen selvitys liitteenä)

Käytetään nykyistä kulkuyhteyttä viereisen hiekka-alueen kautta

Lupatoimintaan liittyvä raskas liikenne (käyntiä/vrk)

0-20

Kuvaus teiden päällystämisestä ja pölyntorjuntakeinoista

Ei päällystystä, kastellaan tarvittaessa

14. Energian käyttö

Arvio sähkönkulutuksesta (GWh/a)

Murskauslaitoksen sähkönkulutus n. 2,2 kW tai 0,9 l polttoöljyä/ tuotettu tonni

Sähkö hankitaan

verkosta

aggregaatista

15. Tiedot päästöistä ilmaan sekä niiden puhdistamisesta

Toiminnalla on ympäristöasioiden hallintajärjestelmä mikä?

Ympäristöasioiden hallintajärjestelmä on sertifioitu

16. Tiedot päästöistä ilmaan sekä niiden puhdistamisesta

Käytettävä raaka-aine	Päästölähde	Päästö (t/a)
Toiminta-alueella tuotettava kiviaines	Työkoneiden ja murskauslaitoksen pakokaasut	Hiukkaset 0,058, SO2 0,011, NOx 0,51, CO2 34,3

17. Tiedot melusta ja tärinästä

Laite tai toiminta	Melutaso	Arvoitu tärinävaikutus
Siirrettävä murskauslaitos	laitteisto-kohtainen	ei haitallista tärinää asutukselle
Kuormaus ja kuljetukset		ei haitallista tärinää asutukselle

18. Tiedot maaperän, pohjavesien ja pintavesien suojelemiseksi tehtävistä toimista

Tiedot toimista maaperän pilaantumisen ehkäisemiseksi (mm. polttoaine- ja öljysäiliöiden tekninen taso ja suojaustoimet)

Toiminnoissa noudatetaan erityistä varovaisuutta, koska kohde sijaitsee 1-luokan pohjavesialueella. Tankkaus pakettiautosta tai vastaavasta, säiliöt kaksoisvaipallisia, ylitäytönestolla varustettuja, ei polttoaineiden säilytystä. Tankkausalue suojataan asianmukaisesti muovittamalla. Muovin säilymisestä ehjänä huolehditaan. Murskauslaitoksilla omat, vastaavasti suojatut säiliöt. Murskausurakoitsijoina käytetään vain parhaita mahdollisia toimijoita, joilla on kattava toimintajärjestelmä ja kokemusta toimia ympäristöllisesti vaativammassakin kohteissa.

Tiedot hulevesijärjestelyistä (mm. mahdollinen selkeytysallas, pintavesien johtaminen)

Louhoksen vedet johdetaan alueen eteläpuolelle pintavaluntana nykyiseen tapaan.

Tiedot jätevesien käsittelystä

Ei synny jätevesiä

19. Tiedot syntyvistä jätteistä, niiden ominaisuuksista ja määristä sekä käsittelystä

Jätteenimike	Arvioitu määrä (kg/a)	Käsittely- ja hyödyntämistapa	Toimituspaikka (jos tiedossa)
Poltettava jäte	50	kaatopaikalle	hakijan varikon jätehuoltoon
Kaatopaikkajäte	150	murskausurakoitsija vie alueelta	kaatopaikalla
Jäteöljyt/murskaus	150	murskausurakoitsija vie alueelta	

20. Arvio parhaan käyttökelpoisen tekniikan (BAT) sekä ympäristön kannalta parhaiden käytäntöjen (BEP) soveltamisesta

Miten päästöjä on vähennetty tai aiotaan vähentää

Päästöt ilmaan syntyvät murskauksessa ja kuljetuksessa käytettävästä kalustosta, sekä murskauksessa syntyvästä pölystä. Päästöjä ilmaan vähennetään käyttämällä uusinta mahdollista tekniikkaa.

Miten melupäästöjä on vähennetty ja rajoitettu tai aiotaan vähentää ja rajoittaa?

Melua syntyy kaikissa työvaiheissa, melu ei ohjearvoja ylittävästi ulotu häiriintyviin kohteisiin, koska asutukseen on matkaa noin 750 m. Metsä, varastokasat sekä murskauslaitoksen sijainti louhoksessa vähentävät melun kulkeutumista

Tiedot on esitetty liitteenä

21. Arvio toiminnan vaikutuksista ympäristöön

Vaikutukset yleiseen viihtyisyyteen ja ihmisten terveyteen

Pöly, melu ja värinä asumisalueella jäävät alle raja- tai ohjearvojen. Toiminnoilla ei ole vaikutusta yleiseen viihtyvyyteen tai ihmisten terveyteen. Toiminta on nykyisen toiminnan jatkamista, eikä alue näy asutukselle tai yleisille teille, joten haitallisia maisemallisia vaikutuksia ei aiheudu.

Vaikutukset luontoon ja luonnonsuojeluarvoihin sekä rakennettuun ympäristöön

Toiminta on nykyisen toiminnan jatkamista ja murskausmäärät pysyvät samoina kuin aiemmin, joten toiminnalla ei ole nykyistä suurempia vaikutuksia luontoon, luonnonsuojeluarvoihin tai rakennettuun ympäristöön.

Vaikutukset vesistöön ja sen käyttöön

Ei haitallisia päästöjä veteen, murskattava kiviaines ei sisällä haitallisia mineraaleja tai alkuaineita.

Vaikutukset ilman laatuun

Ilmaan johtuvista päästöistä ei ole haitallista vaikutusta ympäristölle

Vaikutukset maaperään ja pohjaveteen

Polttoaine- ja öljypäästöt torjuen ei toiminnasta aiheudu haitallisia vaikutuksia maaperään tai pohjaveteen

Ympäristövaikutusten arviointimenettely (YVA)

On tehty, yhteysviranomaisen lausunto/perusteltu päätelmä, päivämäärä:

/ 20

Viranomaisen kannanotto, että ympäristövaikutusten arviointimenettelyä ei tarvita, päivämäärä:

/ 20

22. Arvio toimintaan liittyvistä riskeistä sekä tiedot onnettomuuksien estämiseksi suunnitelluista toimita ja poikkeuksellisiin tilanteisiin varautumisesta

- Yleiskuvaus
 Tiedot on esitetty liitteenä
 YSL 15 §:n mukainen varautumissuunnitelma on esitetty liitteenä

23. Tiedot toiminnan käyttötarkkailusta, ympäristöön kohdistuvien päästöjen ja niiden vaikutusten tarkkailusta sekä käytettävistä mittausmenetelmistä ja laitteista, laskentamenetelmistä ja niiden laadunvarmistuksesta.

Käyttötarkkailu

Tuotantomääriä seurataan kirjanpitona.

Päästö- ja vaikutustarkkailu

Suoritetaan silmämääräistä havainnointia polttoaine- tai öljypäästöistä.

Pohja- ja pintavesien tarkkailu

Tarkkaillaan valumavesien laatua silmämääräisesti. Pohjavesipintaa havainnoidaan viereisen hiekka-alueen tarkkailun yhteydessä

Mittausmenetelmät ja -laitteet, laskentamenetelmät ja niiden laadunvarmistus

Mahdolliset vesianalyysit teetetään akkreditoidussa laboratoriossa, joka ilmoittaa käytetyt menetelmät raporteissaan. Ei muita mitattavia parametrejä

Raportointi ja tarkkailuohjelmat

Ottomäärät raportoidaan vuosittain

24. Liitteet

Liitteet:

- Ottamissuunnitelma
- Selvitys omistus- ja hallinto-oikeudesta
- Selvitys allekirjoitusoikeudesta
- Valtakirja
- Selvitys tieyhteyksistä
- Esitys vakuudeksi ottamisen aloittamiseksi ennen luvan lainvoimaa (MaL 21 §, YSL 199 §)
- Esitys vakuudeksi jälkihoitotoimenpiteiden toteuttamiseksi (MaL 12 §)
- Sijaintikartta
- Asemapiirros
- Kaavakartta
- Luonnonsuojelulain 65 §:n mukainen arviointi, jos ottamisalue sijaitsee Natura-alueen vaikutusalueella
- Yhteisviranomaisen lausunto YVA-selostuksesta
- Kaivannaisjätteen jätehuoltosuunnitelma
- Muu,

mikä? **Vuokrasopimus**

Allekirjoitus

Paikka ja päiväys Rovaniemi 11.4.2023	Allekirjoitus
	Nimen selvennys Katja Kemppe

Hakemuksen ja liitteiden lähettäminen

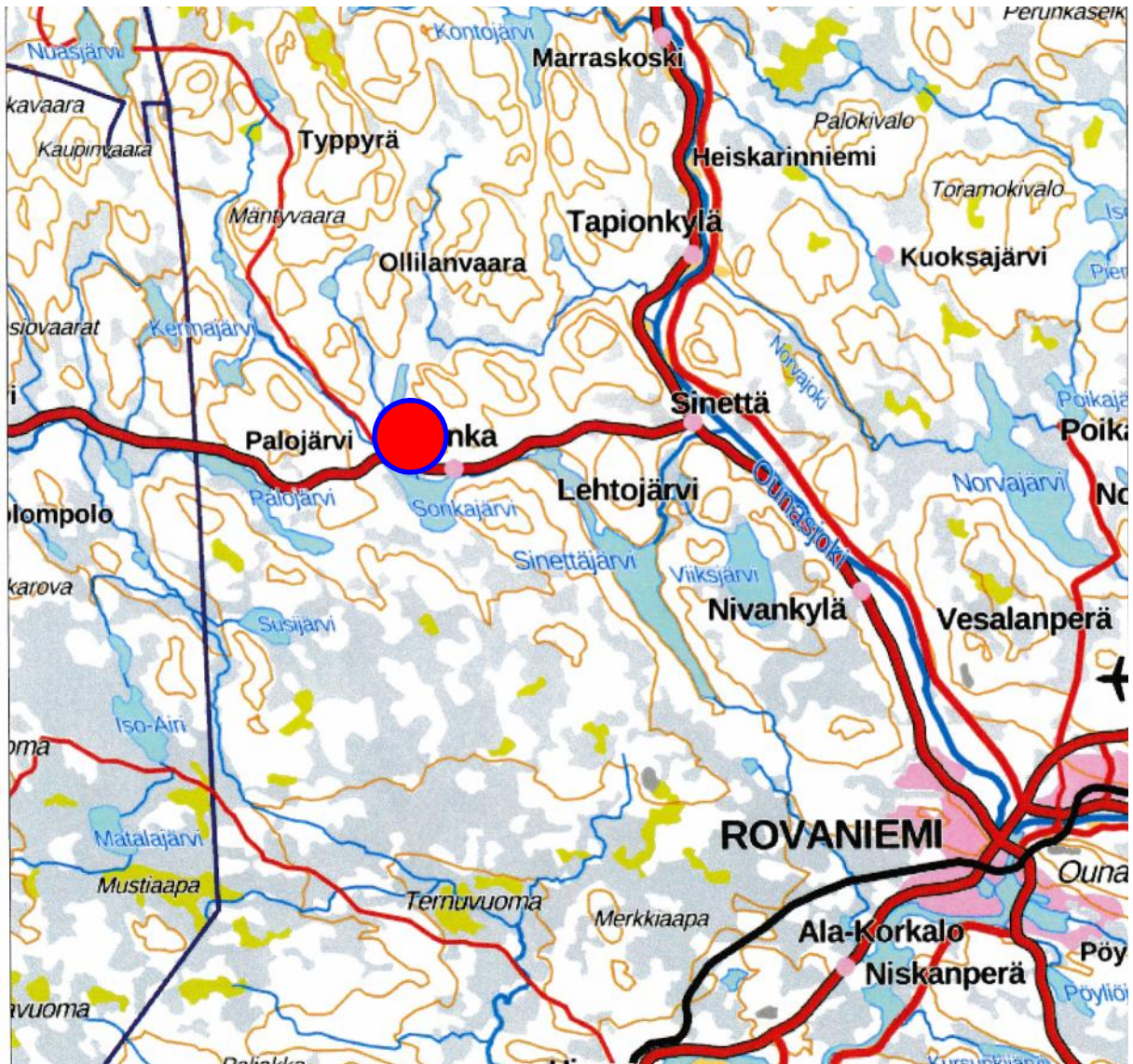
Hakemus ja liitteet tulee olla avattavissa yleisimmillä ohjelmilla, kuten Microsoft Office -järjestelmän ohjelmat tai Adobe Acrobat. Liitetiedostoissa ei saa olla suoritettavaa koodia eikä ohjelmia, esim. makroja. Hakemus liitteineen tulee osoittaa kunnan ympäristönsuojeluviranomaiselle

Hakemuksen ja hakemukseen liittyvät liitetiedostot voi lähettää myös postitse.

10.8.2022

MAANSIIRTOLIIKE KEMPPE OY
KALLION LOUHINTASUUNNITELMA
ROVANIEMEN SONKA, TILA ROVANIEMEN MLK:N
VALTIONMAA IV 698-893-13-1

n.1:250 000



1. HANKETIEDOT

Maansiirtoliike Kemppe Oy hakee maa-aines- ja ympäristölupaa kallion louhinnalle tilalla Rovaniemen mlk:n valtionmaa IV 698-408-13-1 Rovaniemen Songan alueella. Morenia Oy:lle on myönnetty alueelle maa-aineslupa louhinnalle ja hiekan otolle 28.3.2012. Louhinnalle on myönnetty ympäristölupa 26.3.2013. Luvat ovat siirtyneet hakijan omistukseen 26.6.2017. Luvat päättyivät 30.6.2022. Hiekan otolle on myönnetty uusi maa-aineslupa 29.6.2022. Alue sijoittuu Metsähallituksen kanssa tehdylle, noin 18,2 ha määrälalalle.

Haettavan ottoalueen koko on noin 1,52 ha. Aiemmin louhittua, n, 2,0 ha aluetta käytetään tukitoiminta-alueena. Vielä luiskaamaton länsireuna on sisällytetty ottoalueeseen. Haettava ottomäärä on 60 000 m³ ja toiminta-aika 10 vuotta.

Pohjaveteen jätetään neljän metrin suojakerros. Jo otettu alue maisemoidaan päättyneen luvan mukaisesti kahden metrin suojakerroksella oton alkuvaiheessa niiltä osin kun se on kuljetusten ja välivarastoinnin osalta mahdollista.

Toiminnalle haetaan lupaa aloittaa ennen päätöksen lainvoimaisuutta, koska kohde on hakijalle erityisen tärkeä, eikä keskeytystä toimintaan saisi tulla. Kiviaineksia käytetään lähialueen maarakennuskohteisiin, ja on ympäristön kannalta edullista, ettei kiviaineksia tarvitse kuljettaa kauempaa. Lyhyet kuljetusmatkat vähentävät kustannusten lisäksi päästöjä, melua ja tärinää kuljetusreittien varrella. Toiminta on nykyisen toiminnan jatkamista, joten valitusajan puitteissa toimimisesta ei aiheudu maisemallisesti tai muutenkaan ympäristön kannalta haittaa.

2. ALUEEN NYKYTILA, LUONNONOLOSUHTEET JA MAANKÄYTTÖ

Suunnitelman kohteena oleva alue sijaitsee noin yksi kilometri Rovaniemi-Pello-tien 83 pohjoispuolella, lähellä Songan kylää. Louhintaa on suoritettu noin 2 ha alueelta. Hiekan ottoa on suoritettu itäpuolella noin 3,1 ha alalta nyt haettavasta ottoalueesta. uusi maa-aineslupa hiekan otolle on vireillä. Suunnitelmakartalla näkyvät vanhan ottoalueen korkeuskäyrät ja korot perustuvat Mitta Oy:n alueella joulukuussa 2021 tekemiin GPS-mittauksiin.

Ympäröivät alueet ovat pääosin metsätalouskäytössä. Haettavan ottoalueen puusto on pääosin poistettu. Pohjoispuolella, noin 50 metrin etäisyydellä ottoalueen rajasta on Karhukivalon Eräry:n ampumarata. Noin 700 metriä alueen itäpuolella on poronerotusaita.

Rovaniemen maakuntakaavassa alueelle ei ole merkintöjä. Songan osayleiskaava jää suunnitellun ottoalueen eteläpuolelle. Ei muuta kaavoitusta.

Lähimpänä oleva vakituinen asutus sijaitsee noin 750 metrin etäisyydellä ottoalueen lounaispuolella. Lähin mökki sijaitsee karttatarkastelun mukaan n. 850 m pohjoiseen, Puhakanlammen itäreunalla.

Lähin vesistö on n. 530 m ottoalueen lounaispuolella sijaitseva Nuorajoki. Muut lähimmät vesistöt ovat n. 700 m pohjoiseen sijaitseva Puhakanlampi sekä n. 1,2 km kaakkoon sijaitseva nuorajärvi ja n. 1,2 km etelään sijaitseva Sonkajärvi.

Alue sijaitsee 1-luokan pohjavesialueella 12699242 Joutiselkä. Lähin vedenottamon rakennus sijaitsee noin 550 metriä haettavan ottoalueen länsipuolella, Paljukan lounaisrinteen alareunan lähellä, Nuorajärvelle johtavan tien varressa. Oton vaikutuspiirissä ei ole luonnontilai-

sia lähteitä, vedenottoa tai yksityistalouksien kaivoja. Ottoalueilla ei ole tiedossa sellaisia erityisiä, suojeltavia kasvi- tai eläinlajeja, joiden elinympäristö tulisi säilyttää ottotoimintaa rajoittamalla.

3. SUUNNITELLUT OTTAMISTOIMENPITEET

Aiempi maa-aineslupa päättyy 30.6.2022. Alueella on vielä aiemman toiminnan varastokasoja. Nykyisen maa-ainesluvan mukainen suunniteltu ottotaso on ollut +135,0- +137,0(N60), kuitenkin siten, että pohjaveteen jää vähintään kahden metrin suojakerros. Pohjaveteen jäte- tään tulevan oton alueella neljän metrin suojakerros. Jo otettu alue maisemoidaan päättyneen luvan mukaisesti kahden metrin suojakerroksella oton alkuvaiheessa niiltä osin kun se on kul- jetusten ja välivarastoinnin osalta mahdollista. Alueen pohjavesitarkkailussa ylin pohjavesi- pinta on itäpuolisen hiekan ottoalueen pohjoisreunan havaintoputkessa ollut +135,1(N60) ja eteläreunassa +133,5(N60). Haettava ottotaso on viereisen hiekan ottoalueen tavoin +135,5- +139,1(N60), aiemman ottoalueen maisemointitaso +135,5- +137,1(N60). Louhitun alueen pohjoisosassa otto on ulottunut jonkin verran tämän tason alapuolelle, koska pohjavesi on käynyt oletettua ylemmällä tasolla. Maisemointi vaadittavalle tasolle saadaan tehtyä nykyisen ottoalueen maa-aineksilla.

Pohjavesipinnan taso varmistetaan hiekka-alueen kahdella nykyisellä pohjaveden havainto- putkella. Havaintoputkien tiedot on esitetty päivitettyssä asemapiirroksessa. Vanhoista putkista P1 ja P2 vuosina 2013-2020 mitatut pohjavesipinnat on esitetty liitteeksi lisätyllä PV- seurantakortilla. Vuonna 2021 mittauksia ei ole suoritettu, koska putket ovat rikkoutuneet ottotoiminnan yhteydessä. Uudet putket P1 ja P2 on asennettu toimijan puolesta 28.4.2022. Putki P1 on kuiva, putken P2 havainnot asemapiirroksessa. Uuden putken P3 on asentanut PBM Oy 2.6.2022, mitatut pohjavesipinnat asemapiirroksessa. Ottoalueen pohja on kalteva etelään päin, joten louhoksen vedet johtuvat pintavaluntana siihen suuntaan. Tarkkailua suori- tetaan vuosittain siten että pohjavesipinnan kevät- ja syysmaksimit tulevat huomioiduksi. Ot- toaika on 10 vuotta ja haettava ottomäärä 60 000 m³.

Itäreunalla otto yhdistyy hiekan ottoalueeseen, jolla ottotaso on sama kuin hiekan ottoalueella. Luiskaukset tehdään kaltevuudella 1:2. Vanhan montun pohjaa korotetaan haettavalle ottota- solle, mikäli se on tarpeen kahden metrin suojakerroksen varmistamiseksi pohjaveteen.

Ottamattoman alueen pintamaat kuoritaan vaiheittain alueen reunoille, missä ne toimivat oton aikaisina suojavalleina. Lopputilanteessa pintamaat levitetään ottoalueelle kasvukerrokseksi.

Mikäli alueella säilytetään polttoaineita, ne säilytetään kaksoisvaipallisissa säiliöissä ja tank- kausalueiden pohjat tehdään tiiviillä maa-aineksilla sekä muovikalvolla nesteitä läpäisemät- tömäksi siten, ettei pohjaveden pilaantumisvaaraa synny. Mahdollisia työkoneiden päästöjä tarkkaillaan silmämääräisesti ja öljyvuodoista ilmoitetaan välittömästi pelastusviranomaisille ja ryhdytään välittömästi toimiin likaantumisen poistamiseksi.

Louhinnan vaiheita ovat poraus, räjäytys, rikotus ja murskaus. Ulkopuoliset alan asiantuntijat suorittavat poraukset ja räjäytykset. Poraus- ja panostusmäärät perustuvat räjäytyssuunnitel- maan. Räjäytykset suunnitellaan siten, ettei toiminnasta aiheudu tärinähaittoja asutukselle. Räjäytyksiä suoritetaan 1-3 kertaa vuodessa, määrä vaihtelee kysynnän mukaan. Räjäytysjak- so koostuu ennen varsinaista räjäytystä suoritettavasta porauksesta ja panostuksesta, johon kuluu aikaa 1-3 vrk. Suurimmat lohkat rikotetaan kaivinkoneen iskuvasaralla murskausta varten.

Murskaus suoritetaan siirrettävillä murskauslaitoksilla, joiden mallit ja merkit vaihtelevat. Murskausjaksoja on kysynnän mukaan 1-3 vuodessa, mahdollisesti ei joka vuosi. Yksi murskausjakso kestää yleensä 2-3 viikkoa. Murskausalan toimijat käyttävät parasta mahdollista teknologiaa. Pölyä ja melua vähennetään mm. laitteistojen koteloinneilla sekä sijoittamalla murskauslaitos alas louhokseen, jolloin louhoksen reunat toimivat melu- ja pölysuojauksena. Murskattava kiviaines kulkee syöttimen kautta esimurskaimeen, josta kuljettimilla väli- ja jälkimurskaimiin. Seuloilla tuotteet säädellään haluttuihin raekokoihin ja erilaisiin lajitteisiin. Eri lajitteet säilytetään omissa varastokasoissaan, josta ne kuljetetaan kysynnän mukaan käyttökohteisiin. Varastointiaika on yleensä alle vuosi.

Hakija toimittaa Napapiirin Infralle maa-ainekset ja sopimuksessa velvoitetaan vuotokorjauksissa toimittamaan 24/7 tuotteita. Tällä perusteella kuljetuksia on voitava suorittaa myös lauantaisin klo 7-16. Muut toiminnot suoritetaan arkisin, murskaaminen klo 7-22, poraaminen klo 7-21, rikotus ja räjäyttäminen klo 8-18.

4. TURVALLISUUS JA LIIKENNEJÄRJESTELYT

Jotta louhos oheistoimintoinen ei aiheuta tarpeetonta vaaraa ympäristössä liikkuville, alue on aidattu jo aiemman toiminnan yhteydessä. Ottoalueen laajennus mahtuu nykyisen aitauksen sisälle. Alueelle johtavan tien varteen on sijoitettu varoitustaulut louhosalueesta ja siellä tehtävistä räjäytystöistä. Louhoksen ympärille on sijoitettu louhoksesta varoittavia kylttejä. Räjäytyksistä ilmoitetaan äänimerkein ja varmistetaan, ettei ulkopuolisia liiku alueen läheisyydessä räjäytysten aikana.

Kulku alueelle tapahtuu aiemman toiminnan mukaisesti kaakkoispuolelta, hiekan ottoalueen kautta. Kulku kallion ottoalueelle tapahtuu hiekan ottoalueen kautta.

Kulku ampumaradalle ja poronerotusalueelle säilytetään ja pidetään esteettömänä. Kulkureitit ovat lähellä itäpuolista hiekanottoaluetta, jonka maa-ainesluvan ehdoissa näin on jo edellytetty. Tämän hakemuksen mukainen toiminta ei vaikuta kulkureitteihin.

5. TOIMET YMPÄRISTÖVAIKUTUSTEN VÄHENTÄMISEKSI

Koska otto on nykyisen toiminnan jatkamista, ei suunnitelman mukaisella otolla jälkihoitotöiden ole merkittävää haitallista vaikutusta alueen maisema-arvoon. Ottoalue ei näy asutukselle tai loma-asutukselle.

Lähimmät vakituiset asutukset sijaitsevat noin 750 metrin etäisyydellä louhoksesta, ja louhinta tulee suuntautumaan pois päin asutuksesta, joten toiminnasta ei aiheudu niille melu-, pöly- tai värinähaittoja.

Pölyämistä vähennetään murskauslaitteistojen koteloinneilla, murskauspölyä ja ajoteiden pölyä tarvittaessa kastelemalla. Pakokaasupäästöjen (SO₂, Nox ja CO₂) määrää voidaan kontrolloida huoltamalla konekalustoa. Pakokaasupäästöjen hakemuslomakkeessa ilmoitettu las kennallinen määrä perustuu allekirjoittaneen Pohjois-Pohjanmaan ELY-keskukselta saamaan taulukkoon keskimääräisistä kivenmurskauksen päästöistä. Koska toiminnassa pyritään kustannustehokkuuteen, mikä vielä korostuu nykyisten polttoaineiden hintojen vuoksi, polttoaineiden kulutus ja samalla päästöt pyritään pitämään mahdollisimman alhaisina. Näin ollen toimet vastaavat parasta käyttökelpoista tekniikkaa (BAT) ja ympäristön kannalta parhaita käytäntöjä (BEP), sekä YSL 53§:n periaatteita.

Melua vähentävät louhoksen seinämät, varastokasat ja ympäröivän alueen puusto, kesämökien suuntaan myös Paljukkavaaran rinne. Lisäksi melua voidaan vähentää alentamalla kiven purkukorkeutta sekä jättämällä suppilon pohjalle mursketta.

Toiminta vastaa aiempaa toimintaa, eikä haitallista melua tai tärinää asutukselle ole havaittu. Alueella tulee toimimaan tarjousten ja saatavuuden mukaan erilaisia siirrettäviä murskauslaitoksia. Laittevalmistajien kautta voisi olla mahdollista saada laskennallisia melutasoja murskauslaitoksen läheisyydestä, mutta koska käytettävät laitteistot eivät ole vielä tiedossa, ei näitä voida hakemuksessa esittää. Haitallista tärinää voisi aiheutua räjäytyksistä. Räjäytykset suoritavat alan ammattilaiset, jotka osaavat käyttää sellaisia panostuksia, ettei haittoja aiheudu.

Toiminta voidaan tarvittaessa keskeyttää poroerotusten ajaksi.

Ottotoiminnan seurauksena laajennusalueilta poistuu kasvillisuus ja pieneliöstö, joka on vähäistä, eikä näiden poistumisesta ole merkittävää haittaa luonnon monimuotoisuudelle tai alueen biologisille olosuhteille. Öljy- ja polttoainevuodot torjuen ei toiminnalla vaaranneta pohjaveden laatua. Mahdollisia vuotoja tarkkaillaan silmämääräisesti.

Hakija käyttää toiminnassa myös ulkopuolisia urakoitsijoita ja valvoo niiden toiminnan täyttävän työsuojelun, ympäristönsuojelun sekä yleisten säännösten mukaiset vaatimukset. Toiminnassa ei synny kaivannaisjätteitä vaan kaikki tuotteet käytetään maarakentamiseen tai alueen maisemointiin. Kaivannaisjätteiden jätehuoltosuunnitelma on hakemuksen liitteenä. Urakoitsijat toimittavat talousjätteet ja koneiden jäteöljyt niille kuuluviin sijoituspaikkoihin.

Toiminnoissa noudatetaan erityistä huolellisuutta, koska ottoalue sijaitsee luokitellulla pohjaviesialueella. Pohjaveteen jätetään kahden metrin suojavyöhyke. Alueella ei säilytetä polttoaineita eikä huolleta koneita.

Lähin suojelualue, yksityinen suojelualue YSA230679 Paloselän aarnimetsä, sijaitsee noin kuusi kilometriä ottoalueen koillispuolella ja lähin muinaismuisto noin 1,1 km sen luoteispuolella, joten toiminnoilla ei ole niille haitallisia vaikutuksia.

6. MAISEMOINTI JA ALUEEN JÄLKIKÄYTTÖ

Ottoalueen reunat luiskataan noin kaltevuuteen 1:2. Reunoilla suojaukseen käytettävät maavallit käytetään luiskien muotoiluun, humuspitoiset käytetään kasvukerrokseen.

Maisemointi ja jälkihoitotyöt suoritetaan ympäristöministeriön ohjeistuksen (Ympäristöhallinnon ohjeita 1 / 2009; Maa-ainesten kestävä käyttö) mukaisesti. Maisemointia tehdään mahdollisuuksien mukaan vaiheittain. Kasvukerrokseen tuodaan tarvittaessa puhtaita pintamaita alueen ulkopuolelta. Alueen jälkitilanteena on metsätalouskäyttö.

Oulussa 10.8.2022
GEOPUDAS OY

Jari Savolainen
geologi

PIIRUSTUKSET JA LIITTEET:

Sijaintikartta suunnitelman kansilehdellä n.1:250 000

Sijaintikartta 9093.1; Geopudas Oy n.1:125 000 / 1:7500

Suunnitelmapaketti 9093.2; Geopudas Oy 1:2000

Poikkileikkaukset 9093. Geopudas Oy 1:400 / 1:1000

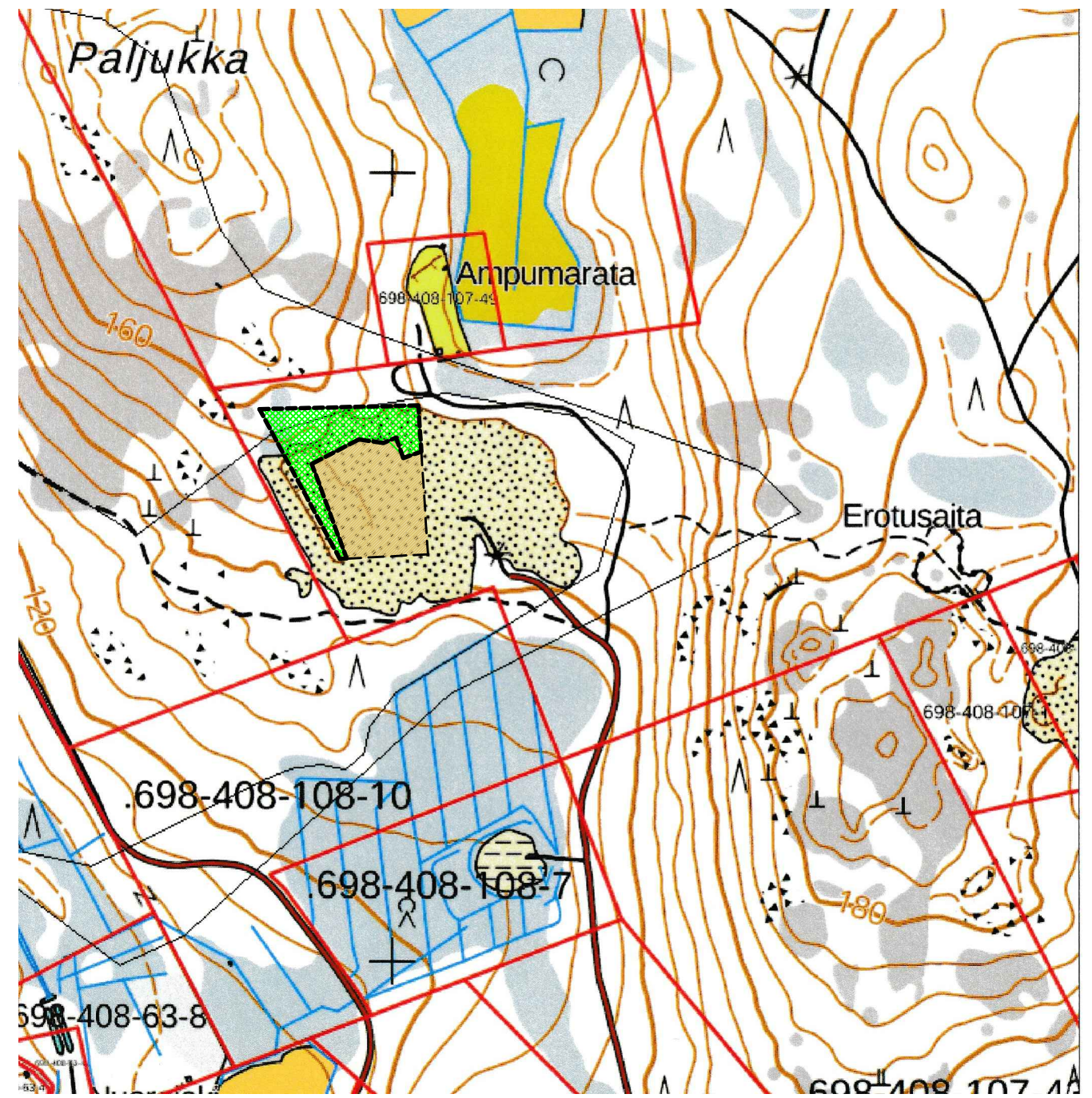
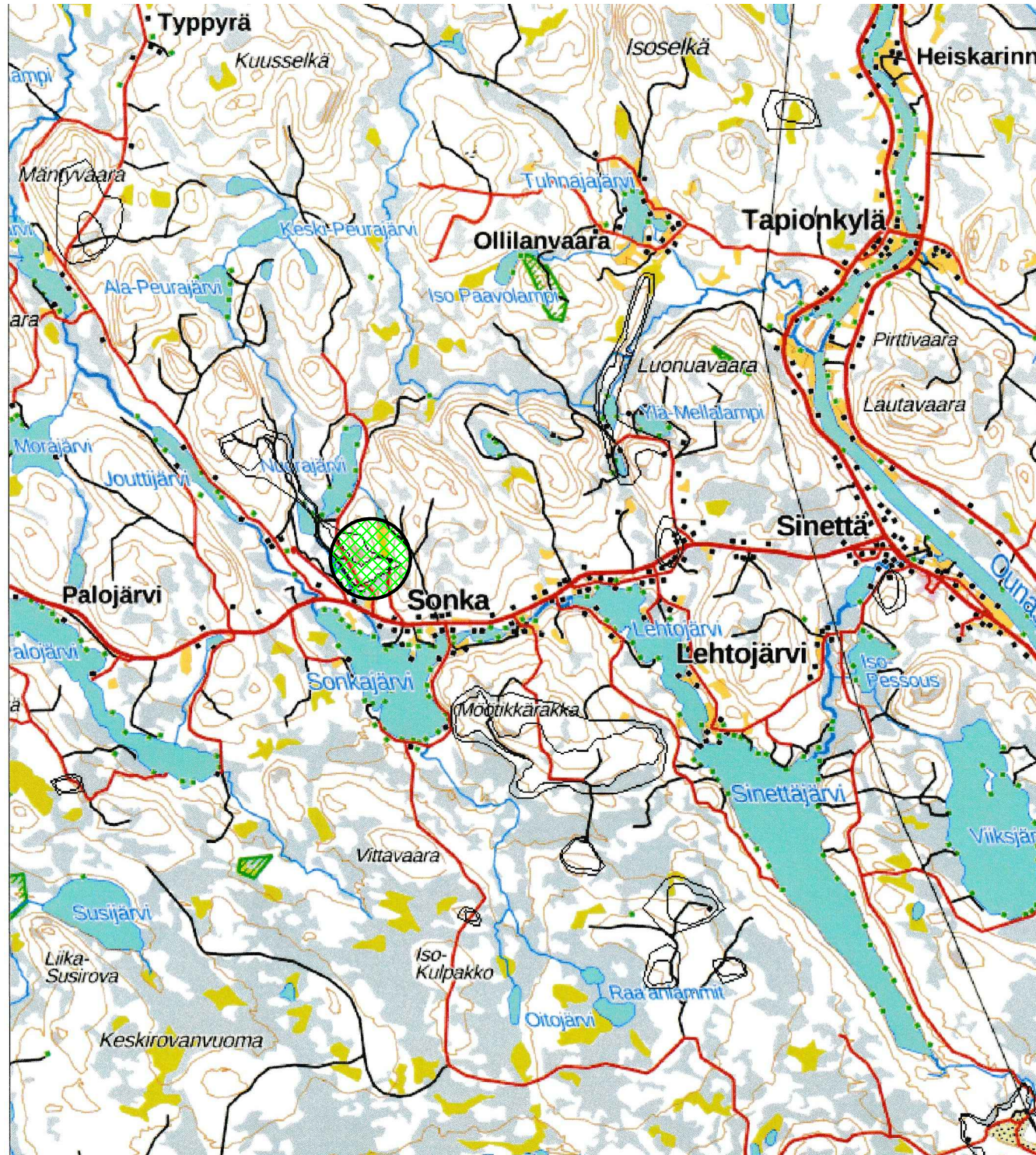
Jälkitilannekartta 9093.4; Geopudas Oy 1:2000

Maanomistajalista osoitetietoineen, 1 s.

PV-seurantakortti vuosilta 2013-2020

Vuokrasopimus

Kaivannaisjätteen jätehuoltosuunnitelma



MAA-AINES- JA YMPÄRISTÖLUPAHAKEMUS

Kunta: ROVANIEMI

Kylä: VALTION METSÄMAAT

Alue: SONKA

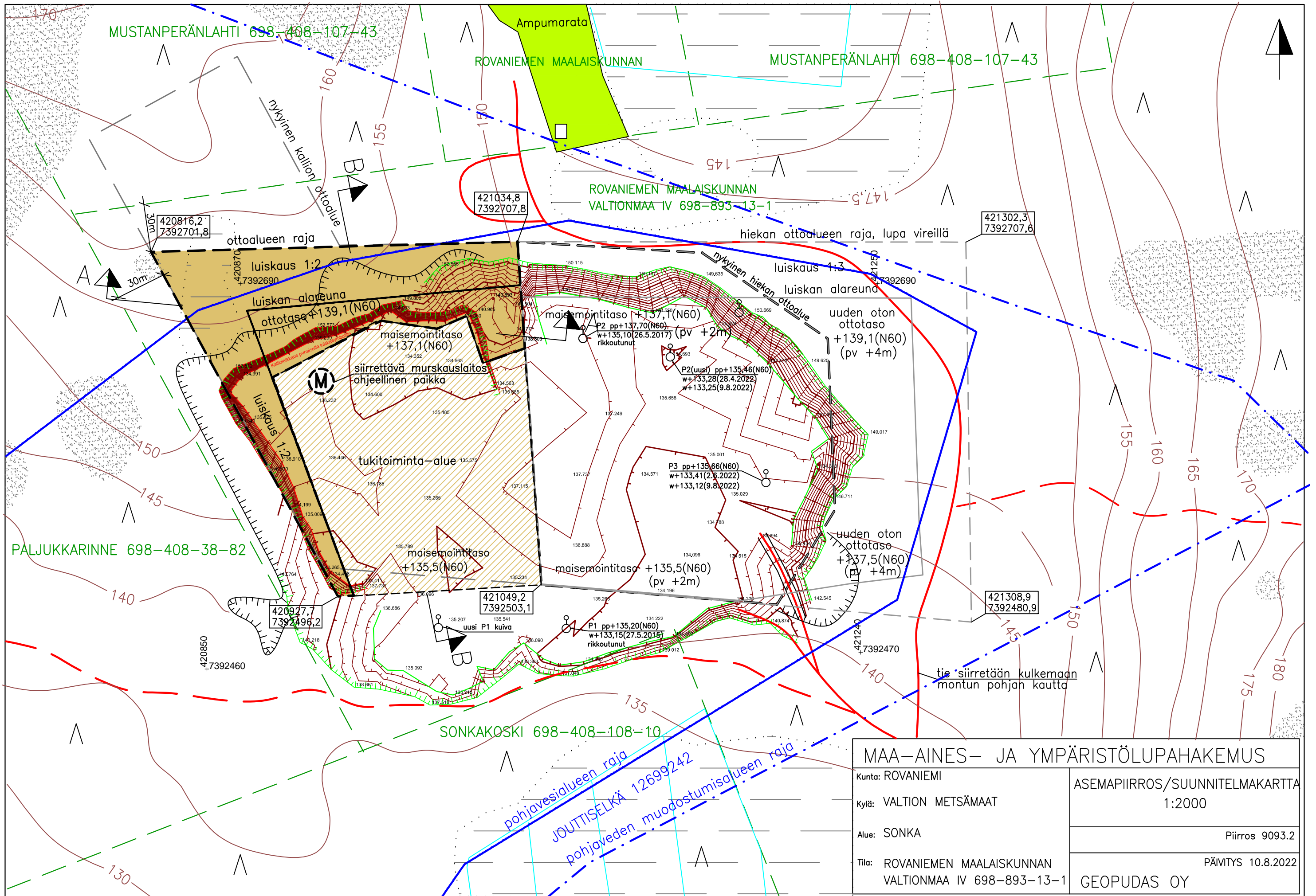
Tila: ROVANIEMEN MAALAISKUNNAN
VALTIONMAA IV 698-893-13-1

SIJAINTIKARTTA
n.125 000/1:7500

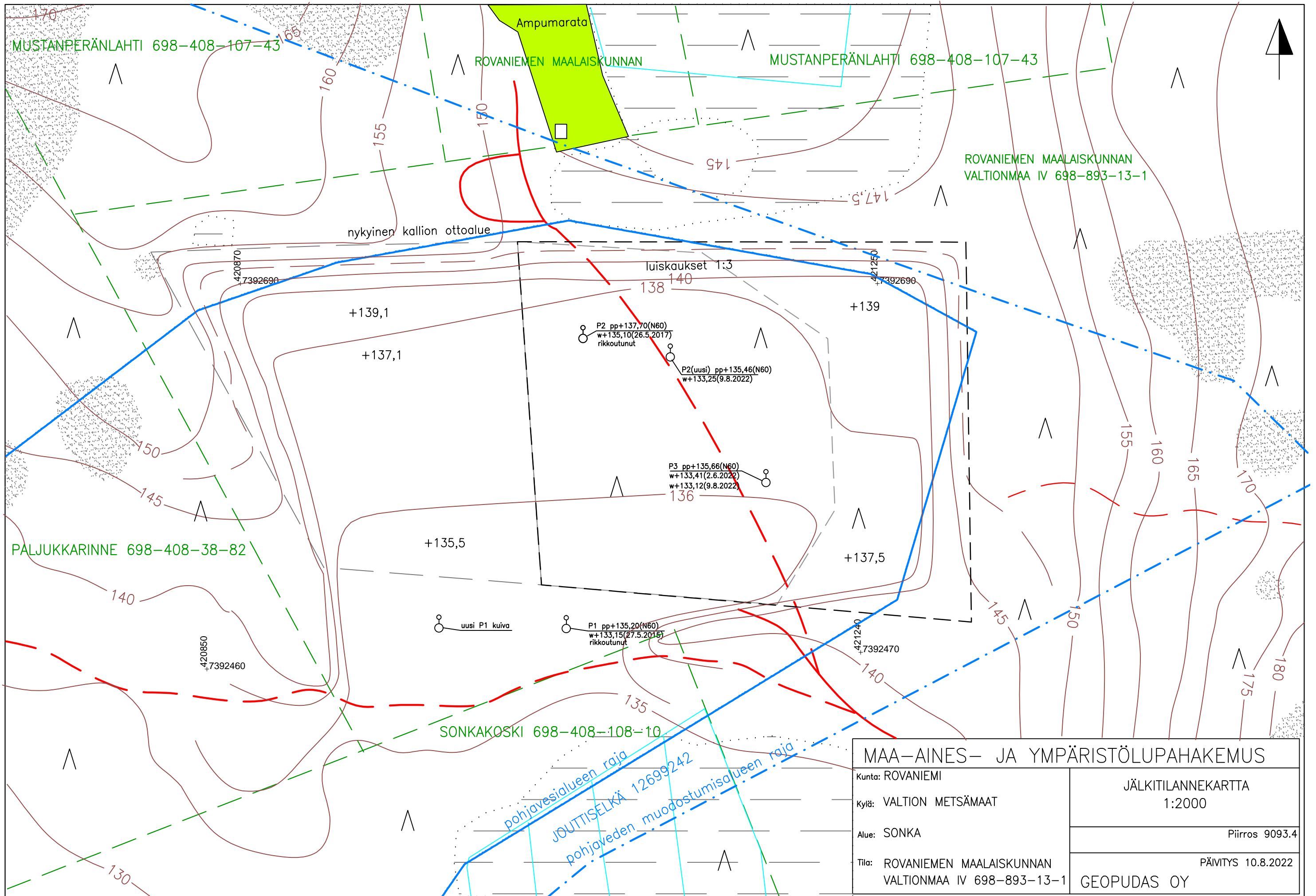
Piirros 9093.1

PÄIVITYS 10.8.2022

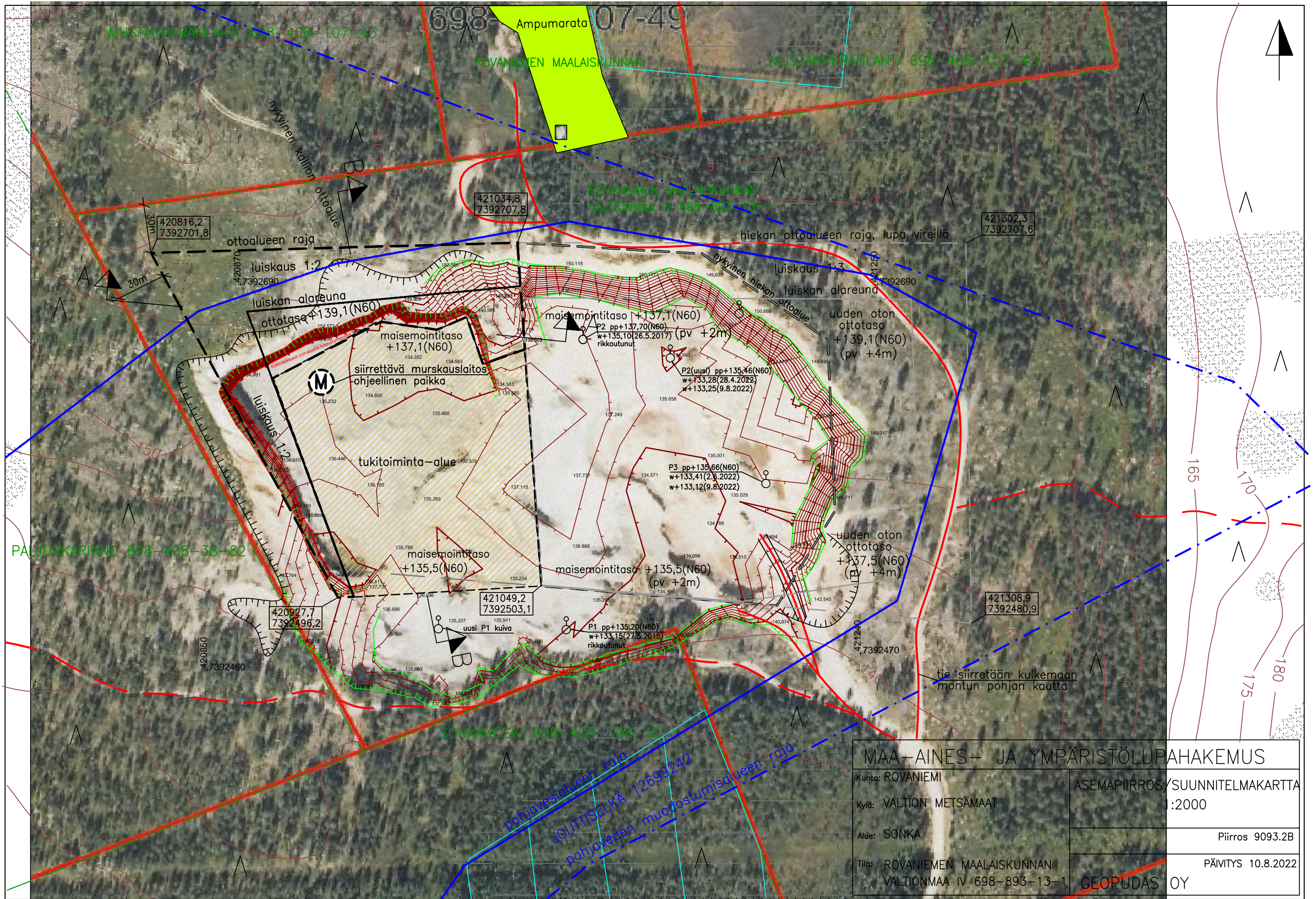
GEOPUDAS OY



MAA-AINES- JA YMPÄRISTÖLUPAHAKEMUS	
Kunta: ROVANIEMI	ASEMPIIRROS/SUUNNITELMAKARTTA
Kylä: VALTION METSÄMAAT	1:2000
Alue: SONKA	Piirros 9093.2
Tila: ROVANIEMEN MAALAISKUNNAN VALTIONMAA IV 698-893-13-1	PÄIVITYS 10.8.2022
GEOPUDAS OY	

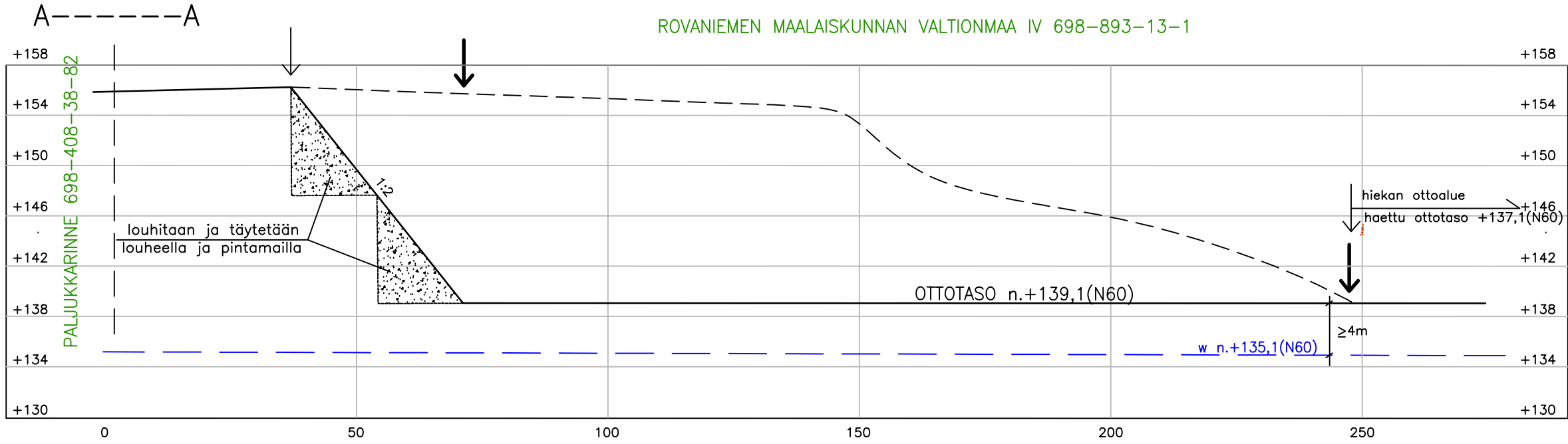


MAA-AINES- JA YMPÄRISTÖLUPAHAKEMUS	
Kunta: ROVANIEMI	JÄLKITILANNEKARTTA 1:2000
Kylä: VALTION METSÄMAAT	Piirros 9093.4
Alue: SONKA	PÄIVITYS 10.8.2022
Tila: ROVANIEMEN MAALAISKUNNAN VALTIONMAA IV 698-893-13-1	GEOPUDAS OY

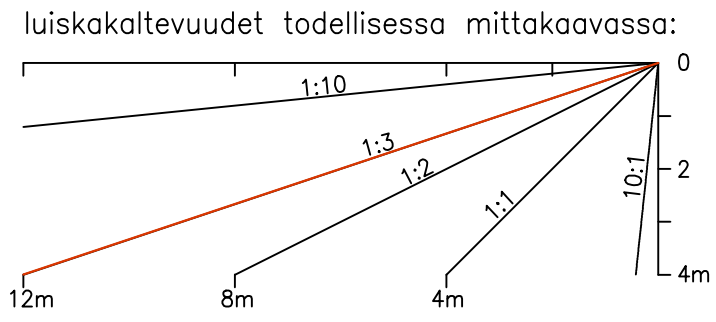
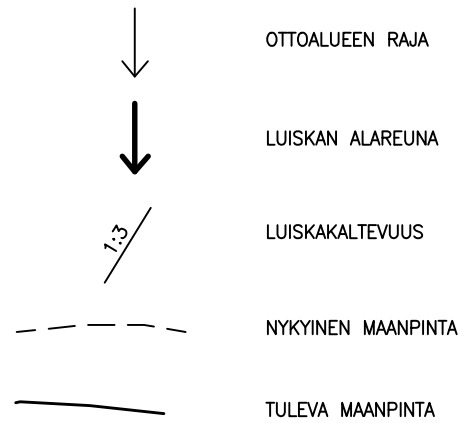
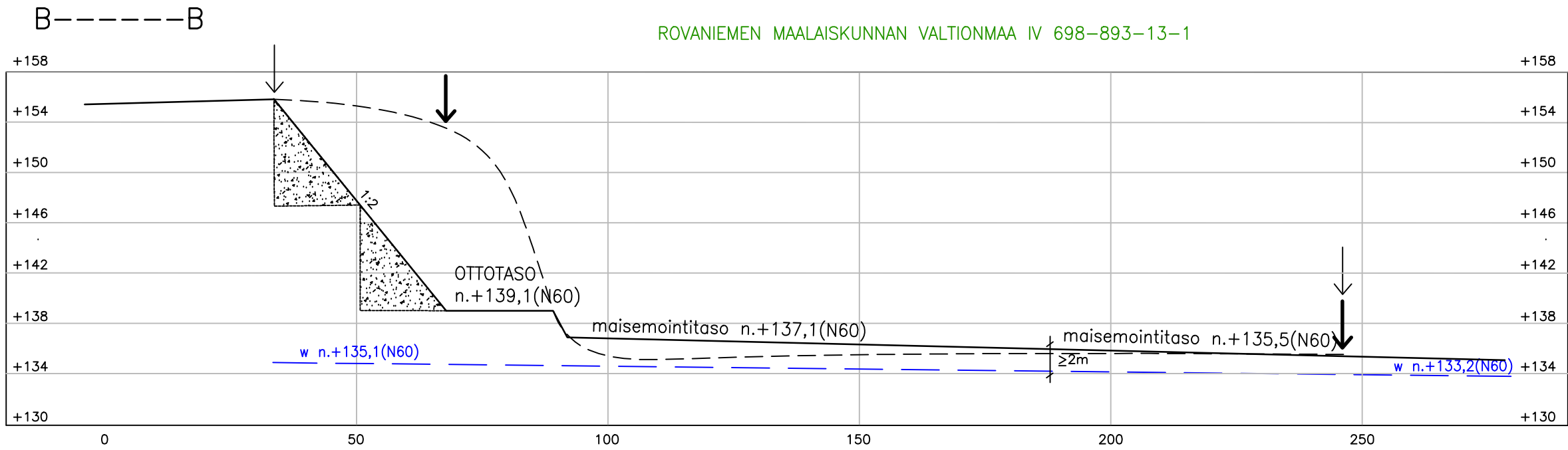


MAA-AINES- JA YMPÄRISTÖLUPAHAKEMUS	
Kunta: ROVANIEMI	ASEMPIIRROS/SUUNNITELMAKARTTA
Kylä: VALTION METSÄMAAT	1:2000
Alue: SONKA	Piirros 9093.2B
Tila: ROVANIEMEN MAALAIKUNNAN VALTIONMAA IV 698-893-13-1	PÄIVITYS 10.8.2022
GEOPUDAS OY	

ROVANIEMEN MAALAIKUNNAN VALTIONMAA IV 698-893-13-1



ROVANIEMEN MAALAIKUNNAN VALTIONMAA IV 698-893-13-1



MAA-AINES- JA YMPÄRISTÖLUPAHAKEMUS

Kunta: ROVANIEMI

Kylä: VALTION METSÄMAAT

Alue: SONKA

Tila: ROVANIEMEN MAALAIKUNNAN
VALTIONMAA IV 698-893-13-1

POIKKILEIKKAUKSET

1:400 / 1:1000

Piirros 9093.3

PÄIVITYS 10.8.2022

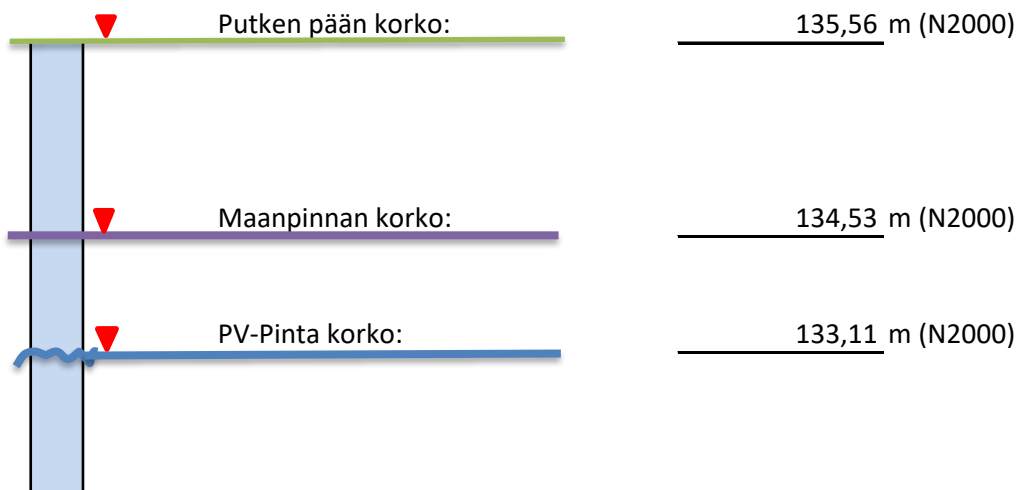
GEOPUDAS OY

POHJAVESIPUTKEN PUTKIKORTTI

Kunta:	ROVANIEMI	Mittaja:	Janne Posio
Paikka:	SONGAN HIEKKA JA KALLIOALUE 2012		
Sijainti:	N 7392709	E 421259	
PV-alueen luokka:	PV-ALUE PALJUKKA		
Putkien määrä:	1/1		

Putken x-koord:	421064 m	ETRS-TM35FIN (N2000)
Putken y-koord:	7392477 m	

PV-PUTKEN TIEDOT:	<u>Putki 1</u>	<u>Putken pituus:</u>
		<u>Putken halkaisija: 110mm</u>
		<u>Putken laatu: Muovi</u>



PVM.	Putken tunnus	Pinnankorkeus	Vesinäyte K/E	Muuta
15.5.2013	P1	132,96	E	
30.5.2014	P1	131,71	E	
27.5.2015	P1	133,51	E	
8.9.2015	P1	133,11	E	
15.5.2016	P1	132,7	E	Katja Kemppe
26.5.2017	P1	132,1	E	Katja Kemppe

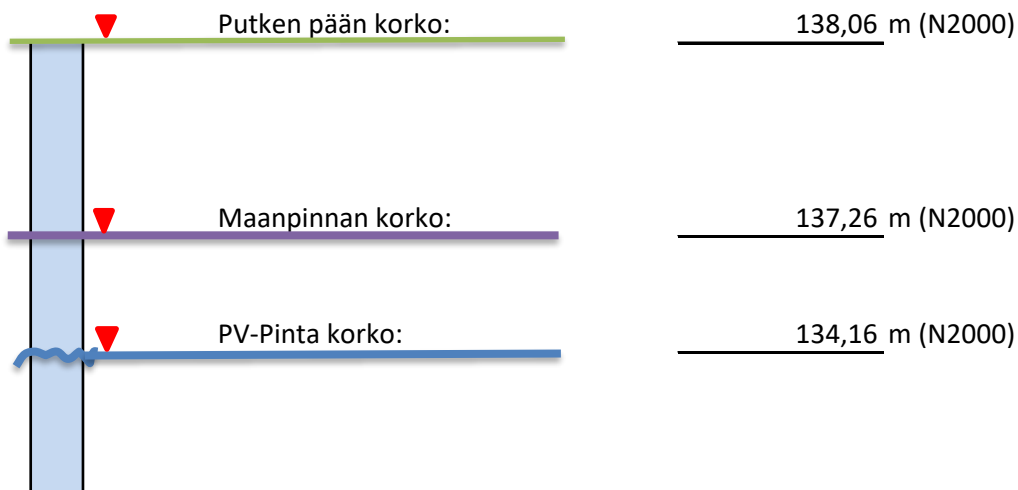
Muuta huomautettavaa:				
29.5.2018	P1	131,8	E	Katja Kemppe
23.5.2019	P1	132,8	E	Katja Kemppe
3.6.2020	P1	132,5	E	Katja Kemppe

POHJAVESIPUTKEN PUTKIKORTTI

Kunta:	ROVANIEMI	Mittaja:	Janne Posio
Paikka:	SONGAN HIEKKA JA KALLIOALUE 2012		
Sijainti:	N 7392709	E 421259	
PV-alueen luokka:	PV-ALUE PALJUKKA		
Putkien määrä:	2/2		

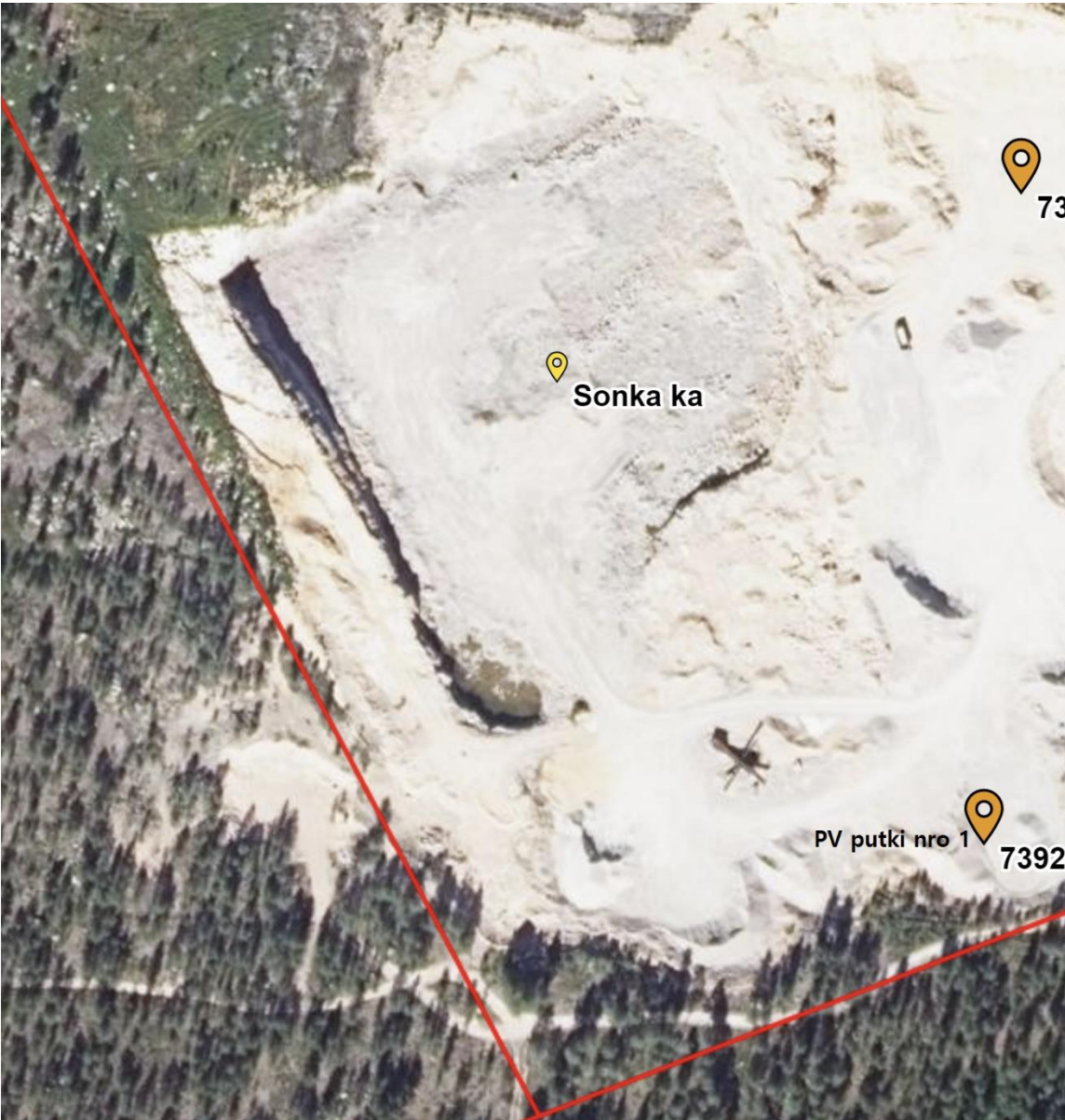
Putken x-koord:	421074 m	ETRS-TM35FIN (N2000)
Putken y-koord:	7392650 m	

PV-PUTKEN TIEDOT:	Putki 2	Putken pituus:
		Putken halkaisija: 110mm
		Putken laatu: Muovi



PVM.	Putken tunnus	Pinnankorkeus	Vesinäyte K/E	Muuta
18.6.2013	P2	134,06	E	
30.5.2014	P2	133,91	E	
27.5.2015	P2	135,06	E	
8.9.2015	P2	134,16	E	
15.5.2016	P2	135	E	T. Kemppe
26.5.2017	P2	135,1	E	T. Kemppe

Muuta huomautettavaa:				
29.5.2018	P2	134,9	E	T. Kemppe
23.5.2019	P2	134,6	E	T. Kemppe
3.6.2020	P2	134,7	E	T. Kemppe



Sonka ka

73

PV putki nro 1

7392



PV putki nro 2
392650, 421074 (ETRS-TM35FIN)

477, 421064 (ETRS-TM35FIN)

Suunnitelma liittyy maa-ainesten ottamislupaan Ympäristölupaan

1. LUPATIEDOT

Ympäristöluvan tai maa-ainesten ottamisluvan hakijan nimi Maanrakennusliike Kemppe Oy		
Ottamisalueen nimi Songan hiekka-alue		
Kunta Rovaniemi	Kylä Valtion metsä- maat	Tilan RN:o Rovaniemen mlk:n Valtionmaa IV 689-893-13-1
Ottamisalueen pinta-ala 1,52 ha		
Luvan viimeinen voimassaolopäivä 30.6.2022		
Otettava maa-aines	Ottamismäärä (m³-ktr)	
Kalliokiviaines (murske, louhe)	60 000	
Rakennus- ja muu luonnonkivi		
Sora ja hiekka		
Moreeni		
Multa tai savi		

2. KAIVANNAISJÄTE

Kaivannaisjätteen laji ¹	Arvio kaivannaisjätteen kokonaismäärästä (m ³ -ktr) ²	Kaivannaisjätteen hyödyntäminen ja käsittely ³	
Pilaantumaton		Valitse 1, 2 ja/tai 3	Tarvittaessa yksityiskohtaisempi kuvaus
Ei pysyvä maa-aines	Pintamaa	5000 -10 000	1 pintamaat käytetään suojaukseen valleina, lopputilanteessa maisemointiin. Humuspitoiset kasvukerrokseen
	Kannot ja hakkuutähteet	2-5	1 ja 2 haketetaan energijakeiksi
Pysyvä maa-aines	Kivipöly tai kivituhka		
	Vesiseulonta- ja selkeytysaltaiden hienoainekset		
	Savi ja siltti		
	Sivukivi		
	Seulontakivet ja lohkareet		
Muu, mitä?			
Pilaantunut maa-aines	Mitä?		
Kaivannaisjätteitä yhteensä		5000 -10 000	

A) Tiedot kaivannaisjätteen ympäristövaikutuksista⁽⁴⁾

Esitetty maa-ainesten ottamissuunnitelmassa.

B) Ympäristön pilaantumisen sekä muiden vaikutusten ehkäisemiseksi toteutettavat toimet toiminnan aikana ja sen päätyttyä⁽⁵⁾

Esitetty maa-ainesten ottamissuunnitelmassa.

C) Selvitys seurannasta ja tarkkailusta toiminnan aikana ja sen päätyttyä⁽⁶⁾

Esitetty maa-ainesten ottamissuunnitelmassa.

D) Tiedot toiminnan lopettamisesta⁽⁷⁾

Esitetty maa-ainesten ottamissuunnitelmassa.

3. KAIVANNAISJÄTEALUE

E) Selvitys kaivannaisjätteen jätealueesta⁽⁸⁾

Esitetty maa-ainesten ottamissuunnitelmassa.

Jätealueen sijainti ja pinta-ala (ha)

Ei erillistä jätealuetta, pintamaat kuoritaan vaiheittain alueen reunoille suojavalleiksi

Jätealueen perustaminen ja hoito

Jätealueen ympäristö

Selvitys maaperän ja pohjaveden tilasta

Kallion päällä on ohut pintamaakerros. Alue sijaitsee Jouttiselän tärkeäksi pohjavesialueeksi 1E luokitellulla pohjavesialueella nro 12699242. Pohjaveteen jätetään 4 metrin suojakerros. Aiemman luvan mukainen ottoalue maisemoidaan 2 metrin suojakerroksella.

Jätealueen ympäristövaikutukset ja niiden seuranta

Pintamaiden kuoriminen vaiheittain alueen reunoille ja käyttö alueen maisemointiin ei aiheuta haitallisia vaikutuksia ympäristöön eikä vaikutuksia ole tarpeellista seurata.

Jätealueen käytöstä poistaminen ja jälkihoito

Ottoalueesta muodostuu ympäristön kaltaista metsämaata toiminnan jälkeen. Ei vaadi jälkihoitoa.

F) Liitekartta 1:2000-1:10 000, josta käy ilmi kaivannaisjätteen jätealueiden sijainti ja lähiympäristö

Esitetty maa-ainesten ottamissuunnitelmassa

4. LISÄTIETOJA

Yhdys henkilön nimi ja yhteystiedot (osoite, puhelin ja sähköpostiosoite)

Katja Kemppe, Maansiirtoliike Kemppe Oy, Nivankyläntie 129, 96100 Rovaniemi, 0400 690 831 toimisto@mslkemppe.fi
Jari Savolainen, Geopuds Oy, Tyypitie 1, 90620 Oulu, 0400 150 555, jari.savolainen@geopudas.fi